

Vă așteptăm în punctul
3 al traseului



Pășind pe meleagurile mlaștinii și pădurii de la Prejmer, auzul nostru este gădilat de strigăte puternice. Odată îndreptată privirea spre cer, observăm zborul măiestros al acvilei țipătoare mică sau Aquila pomarina, cum își poartă numele latinesc. Haideți să învățăm împreună despre această deosebită pasăre!



Stilul proiectului: www.fundatiacarpat.ro/formarh | Beneficiar proiect: Fundația Carpați (FC)
Beneficiari-asociați: Institutul de Cercetări și Amenajări Silvico - Stațiunea Brașov (ICAS);
Universitatea Transilvania din Brașov, Facultatea de Silvicultură și Exploatarea Forestieră (UTBV);
Beneficiari ai acestui material: Andreasa Spihu | Călin Săvitan Toșea | Andrei Andreescu
Material elaborat în cadrul proiectului LIFE 11 NAT/RO/000828, finanțat prin intermediul LIFE+ Natura și Uniunii Europene.
Conținutul acestui material nu reprezintă în mod necesar poziția oficială a Comisiei Europene.
Întrebați și puneți întrebări asupra conținutului și coerenței informațiilor prezentate revine autorilor.

De ce să protejăm acvila țipătoare mică, precum și al său habitat?

Numărul de exemplare devine din ce în ce mai mic - este foarte rar sau chiar deloc întâlnită în țări ca Austria, Cehia, Germania, Serbia, Grecia. Spațiul românesc a ocrotit-o și i-a oferit tot ce a avut nevoie - în România se găsește 10% din întreaga populație la nivel global! Dar chiar și așa, acvila se confruntă cu multe probleme... Haideți să îi ușurăm viața, să o protejăm și să avem grijă de al său câmin!

Unde putem întâlni acvila țipătoare mică?

Acvila țipătoare mică culcărește în multe tipuri de pădure din România - îi priște tare bine climatul și relieful țării noastre! Cuibul său este de cele mai multe ori în arborii bătrâni ori pe stânci, căci acvila, prin văzul său nemăpomenit observă orice mișcare din pajștile alăturate. În timpul iernii însă, ea migrează spre țărâmurii mai calde (Africa Centrală).

partea exterioară a aripiilor:
maro-galben-sur

capul de culoare
maro-deschis

are un strigat caracteristic,
însă nu atât de sonor ca cel
al acvilei țipătoare mari

partea interioară a aripiilor:
cocolațiu

Cu ce se hrănește acest Iscusit vânător?

În rezervație, acvila vânează fel și fel de vietăți - de la mamifere mici (mai ales șoareci de câmp), păsări, până la reptile și insecte. Iarna însă, când poposește pe țărâmurile Africii își schimbă dieta.

Joc de aripi



Vă așteptăm în punctul
6 al traseului



**În pădurea și mlaștina de la Prejmer trăiesc numeroase
vietăți - unele chiar rar întâlnite în zilele noastre și prin urmare,
ocrotite! Ele stau pitite de cele mai multe ori, de teamă sau
fiindcă sunt pur și simplu timide. Cert este că aceste mici și
mari vietăți sunt gazdele noastre și noi trebuie să le respectăm
teritoriul și doar să poposim ca prietenoși și curioși hoinari.
Să facem cunoștință cu gazdele noastre!**



Castorul (Brebul) - Castor fiber:

După mai mult de un secol, un vechi prieten al
oamenilor s-a întors pe meleagurile noastre
cu ajutorul cercetătorilor de la ICAS. E fericit să
fie din nou aici - se bucură de râurile adânci și
malurile, căci este un înotător tare agil... Se
bucură însă mai ales de plopi și de sălcii pe
care le ronțăie, fie să se hrănească, fie să
construiască un baraj sănătos, fiind și un
grozav arhitect! Îi recunoașteți după coada
lungă și turțată, ochii și urechile mici și
piciorarele sale de înotător: puternice,
cu 5 degete unite printr-o membrană.



Huhurezul mic - Strix aluco:

Un vânător de noapte iscusit ce pironjează tăcut
asupra prăzii sale, purtând să o prindă chiar și în
zbor. Cu o înfățișare mai "moroșănoasă", parca
adormită, huhurezul e o pasăre ce trăiește
în păduri.

Șorecarul - Buteo buteo:

Greșit-au unii oameni socotindu-l dăunător
gospodăriei, căci șorecarul aduce mult folos
când vânează hârcioși, șoareci de câmp ori
alte răzătoare ce dăunează agriculturii. E des
întâlnit pe meleagurile acestea, îl recunoaștem
după coloritul în nuanțe maronii. I se mai
zice uliu.



Ciocănițoarea pestriță mare - Dendrocopos major:

O dișă nu stă nemșcată această faptură -
necontenit muncește: ba căutând insecte sub
scoarța arborilor bătrâni, ba dăruind lemnul
ca un adevărat meșter spre a-și face cuib. Prin
goana ce o dă insectelor, ciocănițoarea e
„doctorul arborilor”.



Vânturelul roșu - Falko tinnunculus:

Răspândită de la câmpie până la munte,
această pasăre ajută omului, curățând
terenurile de fel de fel de insecte (cioropsiște,
lăcuste) ori răzătoare. Numele se spune că îi vine
de la ai său fel de a zbura: parca tot pe loc, dând
mereu și des din aripi ca și cum ar vântura ceva.

Pupăza - Upupa epops:

„Ca pupăza își umple cuibul”, zice românul
amintindu-și de obiceiul nou al pupzei de a
nu-și curăța cuibul câtă vreme stă în el. O
pasăre frumous colorată de alții... cu penele în
nuanțe galben-roșcat, stropite cu purpuri negru
la vârful. E însă cam fricosă... și de urăscă îl
e frica!



Mierla - Turdus merula:

Flautista în orchestra pădurilor, această pasăre
cenușie-negricioasă își asorteză portul cu
doină ce o cântă. Nu ține cloacă de un viol
galben-roșcat. Se hrănește cu insecte din lărbă
ori de pe flori; ori cu zmeură și mere în sezon de
toamnă.



Staul proiectului www.fundatiacarpati.ro/formarsh | Beneficiar proiect: Fundația Carpați (FC);
Beneficiar-asociați: Institutul de Cercetări și Amenajări SA Mica - Stațiunea Brașov (ICAS);
Universitatea Transilvanie din Brașov, Facultatea de Silvicultură și Exploatarea Forestieră (UTBV);
Realizatori în cadrul proiectului LIFE 11 NAT/RO/000828, finanțat
prin intermediul LIFE+ Acțiunea 1 Uniunii Europene.

Conținutul acestui material nu reprezintă în mod necesar poziția oficială a Comisiei Europene.
Întreaga răspundere asupra corectitudinii și coerenței informațiilor prezentate revine autorilor.

Popas în lumea vietuitoarelor



Vă aflați în punctul
5 al traseului



Atrași de mărțea arborilor, uneori oțitem faptul că pădurea reprezintă un tot. O totalitate de elemente ce se influențează unele pe altele, ce conlucrează, ce coexistă. Iar ceea ce se așteme în fața noastră impresionează prin unicitate, formând un habitat prioritar, pe care cu toții ar trebui să îl protejăm!



Situl proiectului: www.fundatiacarpati.ro/formarsh | Beneficiar proiect: Fundația Carpați (FC);
Beneficiari-asociați: Institutul de Cercetări și Amenajări Silvice - Stațiunea Brașov (ICAS);
Universitatea Transilvania din Brașov, Facultatea de Silvicultură și Exploatare Forestieră (UTB);
Realizatori acestui material: Andreea Spînu | Călin Silviu Todar | Andrei Iordănescu
Materialul este în cadrul proiectului LIFE 11 NAT/RO/00028, finanțat prin instrumentul LIFE+ Acțiune de Utilitate Europeană.
Conținutul acestui material nu reprezintă în mod necesar poziția oficială a Comisiei Europene.
Întreaga răspundere asupra corectitudinii și coerenței informațiilor prezentate revine autorilor.

Etajul arborilor

Aici întâlnim anini negri, albi, frasin, plopi... Cum îi recunoaștem și ce putem învăța despre acești arbori?

Pe unde își croiesc pămăntele lungă găsim **aninul**, un arbore cu o coajă netedă, ca fenile în tinerețe și străbătută de crăpături, negricioasă mai apoi. Larna parca e roșcat de la culoarea mășilorilor formați de cu toamna. Nu prea trăiește mult acest arbore, însă lasă mulți moștenitori sub formă de lăstari dând naștere la mănunchuri dese.

Frasinul e mai rămuros și are o coroană largă. Crenăuțele le recunoaștem după mugurii negri, iar florile trandafirilor stau îngrămadite și se cerță înaltea trunchiilor. Și acestul arbore îl plac locurile umede- îl găsim de obicei în jurul râurilor. Acum știm ce se așteme în fața noastră!

Etajul arbuștilor

Aceștia sunt mai mici decât arborii, formând tufărișurile dese din jurul pădurilor. Având înălțime mică, se apără și ei cum pot împotriva înșusărilor nepotâți: fie prin spinii, fie sunt tare îmbrâniți, fie au fructe cu gust nepăcăt.

De exemplu: **Măceșul** e tare frumos, are fructe roșcatice pe care și le protejează cu numeroși spinii.

Căminul nu se silește să crească nici aici. Îl recunoaștem mai ales toamna după coloritul roșu al frunzelor.

Pătura erbacee

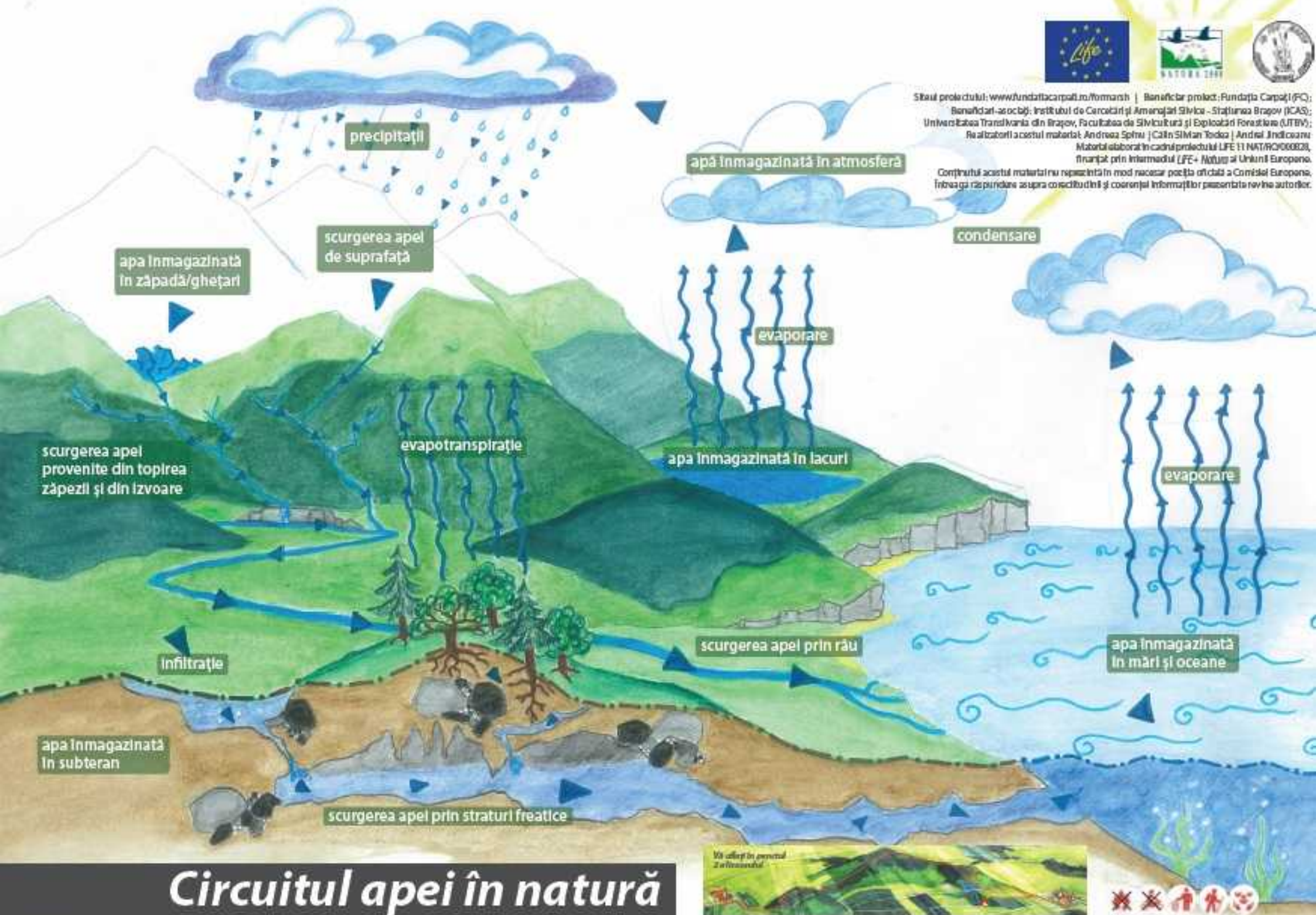
Aici pătura cu tot felul de plante pe care o zărim când ne plecăm privirea. Aceste plante au o viață mult mai scurtă decât arborii ori arbuștii, însă sunt la fel de importante în ecosistemul pădurii. Aici sunt într-un număr mare datorită bogăției de apă.

Pădurea de la marginea apei





Situa proiectului: www.fundatiacarpai.ro/formarsh | Beneficiar proiect: Fundația Carpai (FC);
Beneficiar-asocb): Institutul de Cercetări și Amenajări Silvice - Stațiunea Brașov (IAS);
Universitatea Transilvania din Brașov, Facultatea de Silvicultură și Exploatarea Forestieră (UTB);
Reactorii a costul material: Andreea Spina | Călin SIMAN Toșca | Andrei Jindoreanu
Material elaborat în cadrul proiectului LIFE 11 NAT/RO/060028
finanțat prin intermediul LIFE+ Natura și al Uniunii Europene.
Conținutul acestui material nu reprezintă în mod necesar poziția oficială a Comisiei Europene.
Întreaga răspundere asupra corectitudinii și coerenței informațiilor prezentate revine autorilor.



Circuitul apei în natură



Misterul mlaștinii

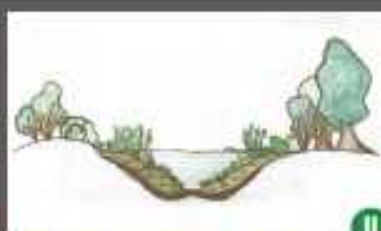
(Vă ailați în punctul 1 al traseului)



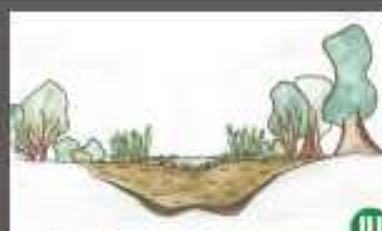
Sitoul proiectului: www.fundatia.carpati.ro/formarh | Beneficiar proiect: Fundația Carpați (FC), Beneficiar asociat: Institutul de Cercetări și Amenajări Silvice - Stațiunea Brașov (ICAS), Universitatea Transilvania din Brașov, Facultatea de Silvicultură și Exploatarea Forestieră (UTB-V), Realizatorii acestui material: Andreea Spînu | Călin Simion Todica | Andrei Jindicașanu
Material elaborat în cadrul proiectului LIFE 11 NAT/RO/000828, finanțat prin Intermedii LIFE+ Natura al Uniunii Europene.
Conținutul acestui material nu reprezintă în mod necesar poziția oficială a Comisiei Europene.
Întreaga răspundere asupra corectitudinii și coerenței informațiilor prezentate revine autorilor.



I. *Apa stagnează deasupra stratului de mla. Resturile organice se depozitează încetul cu încetul formând maluri, pe care plantele se vor instala*

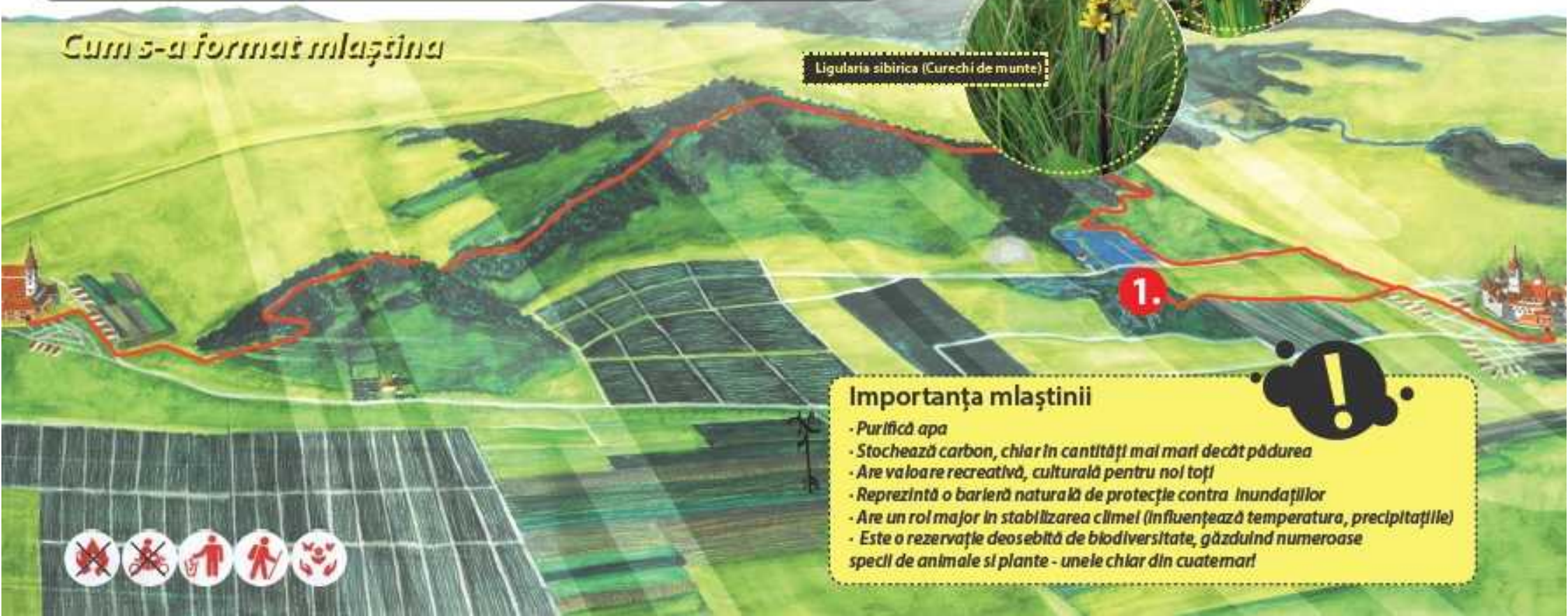


II. *Acum plante precum stuful, papura, rogozul pun stăpânire pe maluri. Și acestea se vor descompune, stratul de resturi organice continuând să crească*



III. *Nivelul apei scade din ce în ce mai mult, dând naștere la un nou ecosistem - de tranziție între cel terestru și cel acvatic numit mlaștină*

Cum s-a format mlaștina



Liparis loeselii (Moșișoare)



Ligularia sibirica (Curechi de munte)

Importanța mlaștinii

- Purifică apa
- Stocază carbon, chiar în cantități mai mari decât pădurea
- Are valoare recreativă, culturală pentru noi toți
- Reprezintă o barieră naturală de protecție contra inundațiilor
- Are un rol major în stabilizarea climei (influențează temperatura, precipitațiile)
- Este o rezervație deosebită de biodiversitate, găzduind numeroase specii de animale și plante - unele chiar din cuaternar!



Traseu tematic: Natura - pas cu pas

RO Localitatea Hârman, odată cunoscută pentru prisaci de albine de pe Dealul Lempș (de unde de altfel vine și denumirea sa - Muntele Mierii) și localitatea Sânpetru, cunoscută pentru descoperirile arheologice de aici - sunt două localități emblematice istorice, culturale, dar și naturale! Căci, Sânpetru și Hârman sunt despărțite și totodată unite de Dealul Lempș, o comoară naturală. Clima favorabilă, bogăția de ape au condus la formarea unor condiții excepționale, atât pentru plante, cât și pentru animale - unele chiar unice în lume, cum ar fi *Jimia Țării Bârsiei*, plantă întâlnită numai aici și născută altundeva în lume. Apoi, mai putem admira rușcașă de primăvară, dedățelul, covechii de munte și multe alte monumente ale naturii, ocrotite prin lege. Astfel a luat naștere rezervația Dealul Lempș și Mlaștina Hârman. Vă invităm să descoperiți nestematele naturale ale rezervației!

Thematic Itinerary: Nature - step by step

EN Hârman, once known for the beehives from Lempș Hill (the name, its name was originally Honey Mountain) and Sânpetru, known for its valuable archeological discoveries - are two villages representing historical, cultural and natural emblems, since Hârman and Sânpetru are both separated and united by a natural treasure: Lempș Hill. The favorable climate, the water richness led to exceptional conditions for both plants and animals - some of them unique in the world, such as *Jimia Țării Bârsiei*, a plant found only here and nowhere else in the world. Moreover, here we can discover many other beautiful plants, most of them being protected by law. Thus, Lempș Hill and Hârman Marsh reserve was created. We welcome you to discover all the natural gems of the reserve!



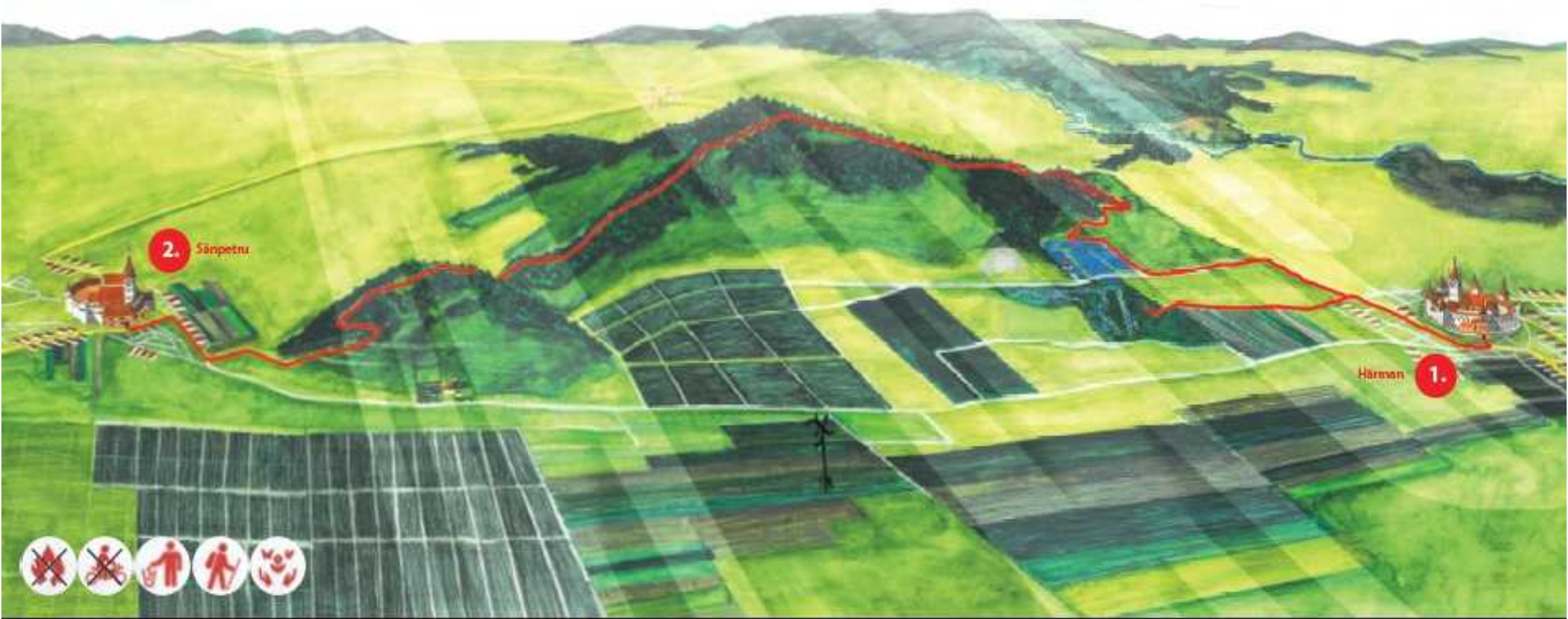
Sedul proiectului: www.fondulsiropari.ro/harman | Beneficiar proiect: Fondulaj Carpatic (FC)
Beneficiar social: Institutul de Cercetare și Activități Școlare - Școala nr. 100 (ICAS)
Universitatea Transilvania de Brașov, Facultatea de Științe și Inginerie (FȘIG) | Universitatea de Științe Agricole și Medicină Veterinară (USAMV) Brașov
Beneficiari scolare materiei: Andreia Spînu | Călin Ștefan Toșca | Andrei Andreian
Material elaborat în cadrul proiectului LIFE 11 NAT/RO/000020, finanțat prin intermediul LIFE+ Natura al Uniunii Europene.
Conținutul acestui material nu reprezintă în mod necesar poziția oficială a Comisiei Europene.
Întreaga răspundere asupra corectitudinii și coerenței informațiilor prezentate revine autorilor.

Puncte de plecare / Starting points:

Cetatea Hârman / Hârman fortress
Biserica fortificată Sânpetru / Sânpetru Fortified Church

Durata de parcurgere / Duration: 2h-4h
Activități disponibile / Available activities: Dronaj, Observarea florei și a faunei
Available activities: Birding/birding, Observation of fauna and flora

Pentru mai multe informații, contactați: | (+4) 075 099 800



Traseu tematică: Prin mozaicul naturii

RO Odată popositți pe meleagurile Prejmerului, nu putem să nu remarcăm unicitatea locului: frumusețea peisajului, aerul medieval, ospitalitatea localnicilor – toate ne îndeamnă să rămânem aici, măcar pentru scurt timp. Nu degeaba, cavalerii tatonci, văditți de magia acestora, au decis să-și înființeze aici o așezare. Apoi, turcii, mongolii și altele popoare au cutăzât a încerca să cucerească acest loc, însă fără succes – aici puteam să vedea că cetatea fu acoperită de apă, de bătrâni codri de stejari. Jocul firicelilor de apă și-a lăsat amprenta dând naștere la un relief unic – sătenii povestesc că Prejmerul era cunoscut ca fiind „satul celor o mie de izvoare”. Vă invităm să descoperiți acest mozaic de frumuseți – Mlaștina Prejmerului și toate comorile sale și Pădurea Prejmerului, una din rămășițele fostelor păduri dacice.

Thematic Itinerary: Through natural mosaics

EN Once arrived on Prejmer territories, we ought to see the uniqueness of the place: landscape's beauty, the medieval atmosphere of the place, the hospitality of locals – they all make us wish to stay here, at least for a while. No wonder Tatars, enchanted by this magic, decided to settle here. Then Turks, Mongols and other nations have dared to try to conquer this place, but unsuccessfully. The fortress was protected by waters, by old oak forests. Here, water left its mark by creating a unique geography – villagers narrate that Prejmer was once known as The Village of One Thousand Springs. We welcome you to discover this so called mosaic of beauty – Prejmer Marsh and its treasures and Prejmer Forest, one of remnants of former Dacia Forests.



Sursa proiectului: www.fundatiacarpatica.ro/for-marsh | Beneficiar proiect: Fundația Carpatică (FC)
Beneficiar social: Institutul de Cercetări și Activități Științifice - Știința și Știința Științelor (ICAS)
Universitatea Transilvania din Brașov, Facultatea de Științe Științifice și Științe Forestiere (USFV)
Realizatori: asociația de artiști Andrei Șpiru | Clăuș Ștefan Toșea | Andrei Andreescu
Material elaborat în cadrul proiectului LIFE 11 NAT/RO/000026, finanțat prin
Intermediu LIFE+ Natura și Uniunii Europene.
Contribuția acestui material nu reprezintă în mod necesar poziția oficială a Comisiei Europene.
Întreaga răspundere asupra conținutului și corectării informațiilor prezentate revine autorilor.

Puncte de plecare / Starting points:

Cetatea Prejmer pentru prima parte a traseului: **Mlaștina Prejmer**
Cetatea Prejmer for the first part of the itinerary: **Prejmer Marsh**

Complex Turistic Căprioara (DN11, între Lunca Călnicului și Hărman)
pentru a doua parte a traseului: **Pădurea Prejmer**
Căprioara resort (DN11, between Lunca Călnicului și Hărman) for
the second part of the itinerary: **Prejmer Forest**

Durata de parcurgere / Duration: 2h-4h
Activități disponibile: Drumurile, Observarea florii și a faunei, Pășărită cu cârpe
Available activities: Hiking/cycling, Observation of fauna and flora, Carriage tours

Pentru mai multe informații, sunați la: | (+4) 0750 090 000 





Situația proiectului: www.fundatiacarpatii.ro/formarsh | Beneficiar proiect: Fundația Carpați (FC);
Beneficiar-asociație: Institutul de Cercetări și Amenajări Silvico - Stațiunea Brașov (IAS);
Universitatea Transilvania din Brașov, Facultatea de Silvicultură și Exploatarea Forestieră (UTBV);
Realizatorii acestui material: Andreea Spînu | Călin Ștefan Toșca | Andrei Jindocaru

Materialul elaborat în cadrul proiectului LIFE 11 NAO/RO/000828
finanțat prin Intermedul LIFE+ (Natura) al Uniunii Europene.

Conținutul acestui material nu reprezintă în mod necesar poziția oficială a Comisiei Europene.
Într-o răspundere asupra corectitudinii și coerenței informațiilor prezentate servim autorilor.



Ruscuta de primăvară este o plantă deosebită, după cum ne spune și al său nume latin: *Adonis vernalis* – Adonis fiind zeul trummerii în mitologia greacă. "vernalis" ne poartă cu gândul la primăvara primăverii, sezonul în care ruscuta apare. O putem admira pe lăturile însorite ale Dealului Lempes, recunoscându-o ușor după galbenul-dăruț al petalelor îngrămădite la vârful tulpinii. Este o specie de clasă monument al naturii.



Jimia Tării Bârsel (*Armenia alpina* ssp *barcensis*) o minunăție de plantă cu care cei din Țara Bârsel se mândresc. De ce? Pentru că aceasta se găsește doar în mlaștinile de la Hârman și Prejmer, nicăieri altundeva pe glob.

Frâșinelul (*Dictamnus albus*) spre deosebire de Jimia se întâlnește în zone mai uscate, pe lângă tușșuri ori păduri.



Deditelul de munte este o plantă plăcută ochiului, atractivă ar spune unii - de aici și latinescul *Pulsatia montana* – căci înima pulsează la vederea unei așa minunății a naturii. În 1996, planta a primit chiar premiul "Floarea anului". Frunzele de dinaintea florii și floarea violetă sunt acoperite de numeroși perișori lungi, ce apără planta... de frig!



Moșișoare (*Liparis Toesellii*)



Bumbăcăriță (*Eriophorum angustifolium*)



Migdalul pitic (*Mygdalus nana*) este un arbust neobișnuit pentru noi românii. Cine s-ar fi gândit că acest arbust oarecum exotic crește și în această rezervație... Acest lucru se datorează extinderii cu timpul a migdalului pitic în zona Mării Negre (țara sa originară fiind în Asia Mică).

Zambila pitică o recunoaștem după albastrulul proaspăt al petalelor. De aceea această plantă a primit numele de *Hyacinthella leucophaea* – cu însemnătatea de cristal albastru.



Trifoliașul de baltă (*Adenophora trifolia*)



Curechi de munte (*Ligularia sibirica*)



Ochi broaștei (*Primula farinosa*)

Popas în lumea plantelor

Toate aceste plante sunt însă în pericol de dispariție - de aceea, cel mai bine este să le lășăm în sânul protecției naturii, fără a le smulge ori rupe și să le protejăm habitatul cât se poate de bine. Le puteți admira și chiar îmbrățișa cu privirea!



Dincolo de foșnetul codrilor



Odată poposiți în inima pădurii, liniștea ne învăluie și greu ne vine a crede că nu suntem singuri. Da, Dealul Lempes, pe lângă multitudinea de plante unice pe care le ocrotește, este și casa multor făpturi. Mistrețul, cerbul, căpriorul, ierul, iepurele... sunt doar câteva din animalele ce se bucură de adăpost, locuri de adăpat, scăldat și hrană din belșug.

Ele sunt de fapt gazdele noastre, iar noi vom pași cu mare atenție în casa lor să le descoperim secretele!

Mistrețul - *Sus scrofa*

Il recunoaștem după blana sa aspră, brună închis, albicioasă la vârfuri.

Masculul poartă doi colți ascuțiți și îndoiți cu care se apără de orice dușman. Purcelii, în schimb, se apără prin camuflaj, având dungii longitudinale deschise la culoare pe corp.

Omnivor fiind, mistrețul se hrănește cu rădăcini, fructe de pădure (ghindă, jir, mere și pere pădurețe), dar și cu rozătoare, pui de iepuri și căpriori, insecte, precum și plante agricole. Râmatul ajută la pregătirea terenului pentru înșămânțare.

Deși un animal puternic, acesta nu este un animal solitar, ci aparține de o turmă de 5-12 indivizi. Este înzestrat cu miros și auz fin.

Căpriorul - *Capreolus capreolus*

Animal de talie mijlocie, având culoarea părului vara roșie-brun pe spate, mai deschis pe pântec, iar iarna mai suriu, lezi îl recunoaștem după petele albe dispuse în rânduri.

Animale pașnice, trăiesc în familii restrânse. Dintre simțuri, căpriorul dispune de un miros fin și un auz bun. Cu văzul sesizează mai mult mișcările.

Hrana căpriorului este exclusiv vegetală, și este constituită în funcție de anotimp și de vegetația existentă: iarna consumă lujeri, muguri, rugi de mure etc., primăvara și toamna mănâncă grâu și orz verde până ce înfrunzesc speciile forestiere. Consumă jir, ghindă, castane, mere și pere pădurețe.

Sursa proiectului: www.functia.ro pentru formarea și implementarea proiectului. Fundația Carpatică, Asociația Institutul de Cercetări și Amenajări Silvico - stațiunea Brașov, Universitatea Transilvania din Brașov, Facultatea de Silvicultură și Exploatarea Forestieră. Realizatori acestui material: Anelina Spînu, Călin Silviu Todoc. Material elaborat în cadrul proiectului LIFE 11 NAT/RD/020, finanțat prin intermediul Life Natura al Uniunii Europene.

Conținutul acestui material nu reprezintă în mod necesar poziția oficială a Comisiei Europene. Într-o măsură posibilă asupra corectitudinii și preciziei informațiilor prezentate revine autorilor.

Cerbul - *Cervus elaphus*

O făptură mândră, zveltă, ce trăiește în pădurile bogate, străbătute de ape și întrerupte de poieni. Vara, are un colorit roșcat în partea superioară a corpului și gălbui pe abdomen, iar în regiunea cozii se găsește o pată de culoare deschisă, ce poartă denumirea de oglindă. Iarna, culoarea părului se închide.

Masculii poartă coarne puternice, ce amintesc de ramurile arborilor. Femela (cerboaică sau ciută) este de dimensiuni mai mici. Vițeii au pe corp pete deschise pe un fond închis asemănător frunzișului uscat servind ca mijloc de apărare.

Cerbului îi sunt caracteristice simțuri foarte agile - în special mirosul, auzul și văzul de care se slujește în apărarea de dușmani.

Se hrănește doar cu plante erbacee, frunze și ramuri tinere - toamna cu fructele (ghindă, jirul), iar vara cu ciuperci și alte fructe. Iarna este perioada cea mai dificilă, când stratul de zăpadă împiedică cerbul să ajungă la sol, unde se mai găsește hrana.

Ierul de copac *Martes martes*

Este zvelt, agil, nu e crenguță pe care să nu se fiină. Corpul mlădios îl e acoperit cu o blană deasă, castanie, iar coada stufoasă este de o nuanță mai închisă.

Hrana constă din verzețe, șoareci, jezi de căprior, vițe de cerb, mai rar căprioare, păsări, fructe de pădure, insecte. Se hrănește din amurg până în zori, mai rar ziua.

În popor, se spune că are răbdarea ursului, istețimea vulpii și mișcările șarpelui.

Iepurele comun - *Lepus europaeus*

Veșnic pe fugă, s-ar zice - aceasta e arma lui de apărare. Culoarea blănii, mereu în ton cu culoarea pământului, îl ajută, de asemenea, să se ascundă.

Iepurii îl recunoaștem după urechile lungi, cu o dungă lată, neagră în vârf, auzul lor fiind impecabil. Nică mirosul nu e mai prejos, ajutându-l să găsească hrana necesară - vara bunzieni, lerburi; iar de toamna până primăvara fructe, muguri, lăstari și roade uneori coaja puieților și arborilor.

Vițeii în punctul surzării al trunchiului



Vă așteptăm în punctul
al traseului



**Stejarul e mândru când îl vezi în plină vlagă la marginea
polenii. Stejarul e ca un monument viu. În România se
gădesc multe specii de stejar: stejarul pufos, stejarul
brumăriu, cerul, gârnița, gorunul, stejarul roșu și cel
pedunculat (ilustrat mai jos).**

(ultimele trei specii pot fi
găsite și în rezervație)

Când se scaldă în lumina,
repede se ramifică. Ramurile
sunt întinse în toate părțile,
de aceea, stejarul are un port
mândru prin a sa coroană
bine încheată.

Trunchiul gros, uneori și de un
metru în diametru, este îmbrăcat
de timpuriu cu o coajă crăpată,
brun-negricioasă, pietrușă chiar.

Rădăcinile lui, larg răspândite, sunt
adânc înfipte în pământ ca să se
înțepenească bine-bine.



Situația proiectului: www.fundatiacarpat.ro/formarh | Beneficiar proiect: Fundația Carpați (FC)

Beneficiar-asociați: Institutul de Cercetări și Amenajări Silvice - Stațiunea Brașov (ICAS);
Universitatea Transilvania din Brașov, Facultatea de Silvicultură și Exploatarea Forestieră (UTBV);

Realizatori acestui material: Andreia Spînu | Călin Silviu Todoc | Andrei Jindicașcu

Material elaborat în cadrul proiectului LIFE 11 NAT/RO/000201,

finanțat prin intermediul LIFE+ Natura al Uniunii Europene.

Conținutul acestui material nu reprezintă în mod necesar poziția oficială a Comisiei Europene.
Întreaga răspundere asupra corectitudinii și coerenței informațiilor prezentate revine autorilor.

Din muguri rotunzi les fire subțiri
ca niște ațe, de-a lungul cărora
stau motocii de flori bărbațești.
Din florile femeiești, așezate chiar
la vârf de crenguță începe să se
arate cunoscută ghinda sub forma
unei lălele.

În vârful unei codițe lungi se află o
cupă cu solzi albi în care e
întepenită ghinda - nețedă și
lucioasă. Ghinda e și ea ușor de
recunoscut dacă o privești atent: e
traversată de dungi verzuie (brun
mai apoi) și are vârful ascuțit.

Frunzele par de pergament - sunt
atât de tari și lucioase și au o
codiță scurta. Forma lor o
cunoaștem cu toții, dar ce e
interesant e că stejarul, spre
deosebire de garun ori alți frați ai
săi, are baza frunzei cu doi lobi ca
de urechiușă. Și atenție fiind
cercetarea, se observă că pe frunze
- pe lângă nervurile principale, mai
se zăresc unele nazale, încheiate.

Bătrânul stejar

